

15-04-2020

# ‘Social distancing’ verklaard

## Samenvatting

Het ministerieel besluit houdende dringende maatregelen om de verspreiding van het coronavirus te beperken legt een cascade van maatregelen op aan bedrijven.

Voor ondernemingen die de continuïteit van hun activiteiten wensen veilig te stellen, is het daarom cruciaal om ‘social distancing’ op een werkbare en effectieve manier toe te passen.

## Inhoudstafel

Samenvatting .....	1
Inhoudstafel.....	1
1 Achtergrond.....	2
2 Definitie .....	2
3 Welkeaanpak? .....	3
4 Mogelijke ‘social distancing’- maatregelen op bedrijfsniveau .....	3
Schematisch overzicht van de toegelaten en verboden economische activiteiten.....	6

# 1 Achtergrond

Het [ministerieel besluit](#) van 23 maart 2020 houdende dringende maatregelen om de verspreiding van het coronavirus te beperken, gewijzigd door een [nieuw besluit](#) op 3 april, legt een cascade van maatregelen op aan bedrijven.

Bedrijven zijn - ongeacht hun omvang - verplicht om telewerk te organiseren voor elke functie waar dit mogelijk is, zonder uitzondering.

- Voor de functies waar telethuiswerk niet kan worden toegepast, moeten de bedrijven de nodige maatregelen nemen om de naleving van de regels van 'social distancing' te garanderen, in het bijzonder het behoud van een afstand van 1,5 meter tussen elke persoon. Die regel is eveneens van toepassing op het vervoer georganiseerd door de werkgever.
- Als het voor bedrijven onmogelijk is om aan die verplichtingen te voldoen, moeten zij hun deuren sluiten.
- Indien de autoriteiten vaststellen dat de 'social distancing'-maatregelen niet worden nageleefd, wordt de onderneming in eerste instantie een zware boete opgelegd; in geval van niet-naleving na de sanctie zal de onderneming moeten sluiten.
- Die bepalingen zijn niet van toepassing op de cruciale sectoren en essentiële diensten, met inbegrip van producenten, leveranciers, aannemers en onderaannemers van goederen, werken en diensten die essentieel zijn voor de uitvoering van de activiteit van deze bedrijven en deze diensten. De betreffende bedrijven en diensten zijn echter gehouden om, in de mate van het mogelijke, het systeem van telethuiswerk en de regels van 'social distancing' toe te passen.

Voor ondernemingen die de continuïteit van hun activiteiten wensen veilig te stellen, is het daarom cruciaal om 'social distancing' op een werkbare en effectieve manier toe te passen.

In het geval van cruciale sectoren en essentiële diensten gaat het om een inspanningsverbintenis, voor de andere activiteiten betreft het een resultaatsverbintenis.

- Inspanningsverbintenis: de ondernemingen moeten in de mate van het mogelijke de regels toepassen. Het ministerieel besluit voorziet geen specifieke sanctie.
- Resultaatsverbintenis: de ondernemingen moeten de naleving van de regels garanderen. Als ze in de onmogelijkheid zijn om de regels te respecteren, moeten ze sluiten. Als ze na het voorwerp geweest te zijn van een eerste vaststelling, nog steeds de verplichtingen niet respecteren, zullen ze het voorwerp uitmaken van een sluitingsmaatregel. Het ministerieel besluit voorziet deze sanctie.

## 2 Definitie

'Social distancing' betreft een reeks infectiebeperkende of -controlerende acties of maatregelen bedoeld om de verspreiding van een besmettelijke ziekte te stoppen of te vertragen. De bedoeling is om de kans op contact tussen personen die geïnfecteerd zijn en anderen te verminderen en zo het verspreiden van de ziekte te minimaliseren.

Het is effectief wanneer het gaat om infecties die zich verspreiden via druppels (hoesten niezen, loopneus). Vermits dat deels het geval is voor het coronavirus, is 'social distancing', naast hygiënemaatregelen zoals handen wassen en schoonmaak, één van de aangewezen benaderingen.

### 3 Welke aanpak?

Een aantal maatregelen van 'social distancing', zoals quarantaine, cordon sanitaire, sluiting van scholen, winkels, recreatie, horeca, niet-essentiële bedrijven en diensten liggen in het politieke beslissingsdomein. Het ministerieel besluit op zich kadert dus in een 'social distancing' benadering van het coronavirus.

Het is aangewezen dat bedrijven hun benadering onderbouwen via een risicoanalyse waarbij per activiteit/situatie het risico, de evaluatie van het risico en de maatregelen worden weergegeven. Er kan vertrokken worden van de bestaande risicoanalyses in het kader van veiligheid, gezondheid en welzijn op het werk. Het is ook aan te raden om hiervoor beroep te doen op de aanwezige expertise van de interne en externe diensten voor preventie en bescherming op het werk.

Als blijkt dat het toepassen van 'social distancing'-maatregelen niet mogelijk is voor bepaalde activiteiten moet overwogen worden om ze tijdelijk op te schorten om op die manier andere meer essentiële activiteiten of processen, waar 'social distancing' wel kan, veilig te stellen. Zo wordt de situatie duidelijk: volledig behoud van activiteiten, gedeeltelijke opschorting van activiteiten of sluiting. (zie ook het schema achteraan deze tekst).

Overleg ook op regelmatige basis over de maatregelen die genomen (zullen) worden met de Ondernemingsraad en het Comité voor Preventie en Bescherming op het Werk, de Syndicale Delegatie en het personeel (cf. artikel 52 en 53 van de wet Welzijn), volgens hun respectieve bevoegdheden. Op die manier zal het draagvlak en de opvolging van de maatregelen worden vergroot.

### 4 Mogelijke 'social distancing'- maatregelen op bedrijfsniveau

1. Afstand houden, d.w.z. blootstelling vermijden aan andere personen binnen 1,5 meter. Dit is de afstand die vermeld wordt in het ministerieel besluit. De Wereld Gezondheidsorganisatie spreekt over 1 meter maar dat gaat vooral over de publieke ruimte waar de ontmoetingen vluchtiger zijn dan in een werkomgeving met collega's. In wetenschappelijke literatuur wordt vaak 6 voet (1,80 meter) gehanteerd.
  - Indien de werkorganisatie het toelaat, gebruik dan een ruimere marge, zoniet garandeer minimaal 1,5 meter.
  - Gebruik markeringen, linten of fysieke barrières om zones of plaatsen af te bakenen.
  - Gebruik spreidingsmaatregelen bij in-, uit en doorgangen met de hulpmiddelen hierboven opgesomd.

- Overweeg ‘eenrichtingsverkeer’ in smalle gangen waar personen elkaar kruisen.
  - Bekijk de mogelijkheden van spreiding van het werk in de tijd gedurende een kalenderdag (mogelijkheden om het werk vroeger te beginnen en om het werk ook later op de dag mogelijk te maken). Dit heeft automatisch een impact op het aantal aanwezige personen.
  - Spreid ook zoveel mogelijk de pauzes, intermitterend in plaats van samenvallend.
  - Zie ook punt 3 i.v.m. isolatie of afgezonderde tewerkstelling.
2. Beperk aanwezigheid in ruimten of op plaatsen waar groepen mensen aanwezig zijn. Zelfs al kan de minimale afstand tussen die personen gegarandeerd worden, dan nog is het aangewezen om de toegang voor te behouden aan wie daar echt aanwezig moet zijn. Vermijd m.a.w. niet-noodzakelijke praatjes of bezoeken aan afdelingen of locaties waar werknemers zelf geen werkzaamheden moeten verrichten. Pas zo goed mogelijk het isolatieprincipe toe (rotatie/mengen van personen tussen teams vermijden).
3. Isolatie of afgezonderde tewerkstelling is een extreme vorm van afstand houden. Normaal moet zoveel mogelijk worden vermeden dat werknemers afgezonderd werken maar nu kan het een tijdelijke optie zijn, voor zover toegelaten door de wet Welzijn.
- Werkplekken onder brengen in afzonderlijke ruimtes met bezetting door 1 persoon.
  - Werkplekken compartimenteren.
  - Indien mogelijk voor de uitvoering van het werk kunnen teams die normaal per 2 opereren teruggebracht worden naar 1 persoon.
  - Zorg bij afgezonderde tewerkstelling voor een mogelijkheid van sociaal contact/controle via bv. walkie-talkies of andere systemen die geen actie van de ontvanger vergen. Ook ‘man-down’ of andere systemen die immobiliteit detecteren, kunnen worden ingezet voor de veiligheid van de geïsoleerde werknemer.
- Voor werk dat in gevaarlijke omstandigheden uitgevoerd moet worden, is de aanwezigheid van een andere persoon die in staat is snel alarm te geven, noodzakelijk (cf. artikel 54ter ARAB). Indien ‘social distancing’ daarbij niet mogelijk is, is een stopzetting van dit werk noodzakelijk.
4. Gebruik alternatieven voor bijeenkomsten zoals vergaderingen, opleidingen of werkoverleg. Digitale communicatiemiddelen en -tools bieden ongekennde mogelijkheden om te overleggen. Startwerkvergaderingen of toolbox-meetings kunnen worden gehouden via een luidspreker systeem waarbij iedereen op zijn werkplek blijft en afstand houdt.
5. Geen begroetingen die contact inhouden. Er zijn voldoende alternatieven voor de handdruk. Het blijft evenwel belangrijk om dit herhaald te benadrukken. De macht der gewoonte neemt vaak nog de bovenhand.

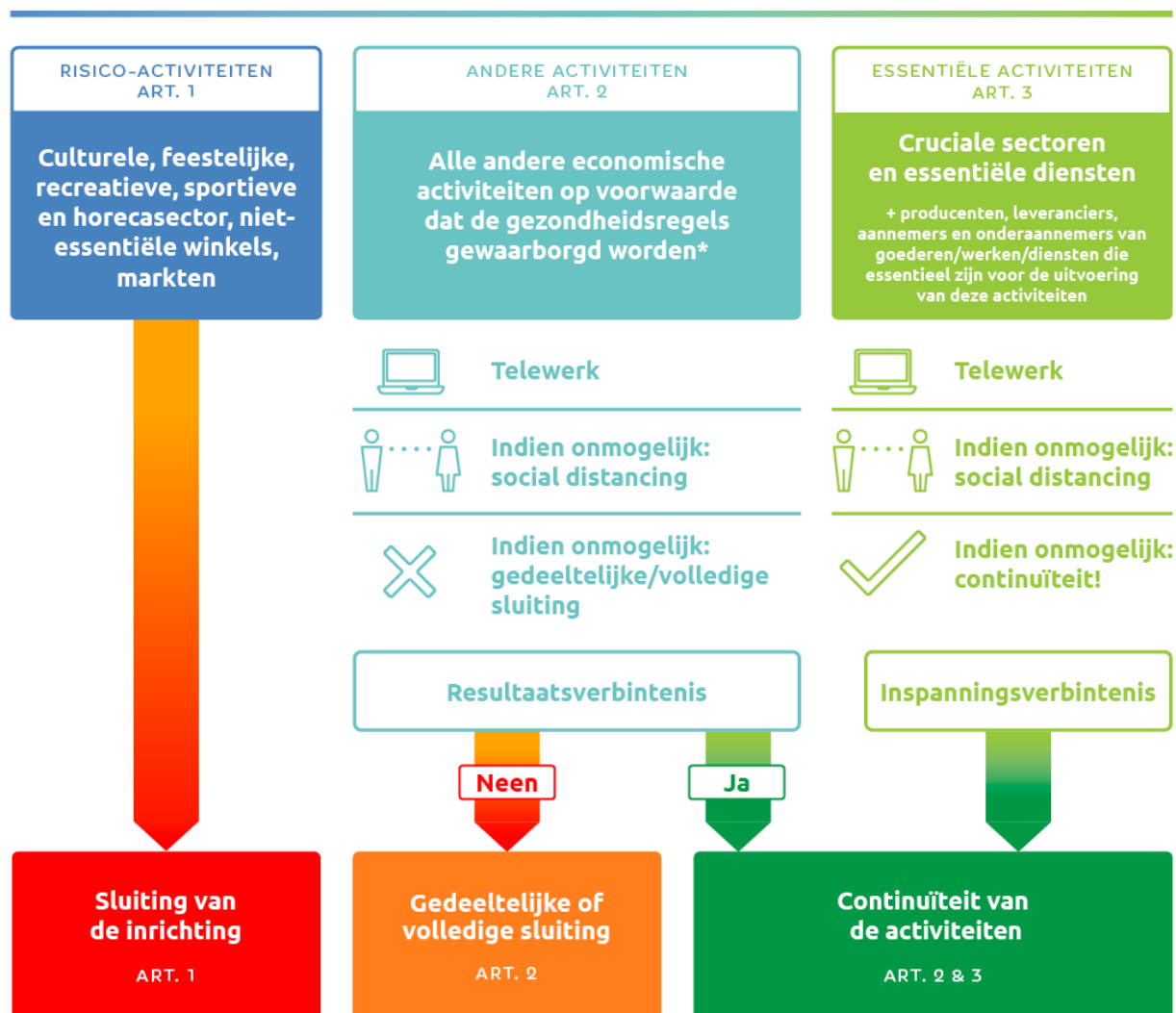
6. Pas de hygiënemaatregelen rigoureuus toe. Regelmatig de handen wassen en ook na contact met voorwerpen of oppervlakken die door anderen beroerd zijn. Water en zeep, bij voorkeur vloeibare zeep, zijn onmisbaar voor een goede handhygiëne. Bij gebrek aan water dienen geschikte handgels of gelijkwaardige oplossingen ter beschikking te worden gesteld.
7. Als het, in cruciale sectoren en essentiële diensten, noodzakelijk is om korter dan 1,5 meter bij iemand te komen, beperk dan die ‘blootstelling’ zoveel mogelijk in de tijd en limiteer het aantal personen dat in zo’n situatie terechtkomt. Hou tegelijk rekening met punt 8.
8. Voorzie het gebruik van beschermingsmiddelen als het noodzakelijk is om korter dan 1,5 meter bij iemand te komen of als je een gesloten ruimte moet betreden waar veel mensen aanwezig zijn, of als de risico’s verbonden aan de aard van het werk het vereisen.

Op basis van het advies van de RMG (Risk Management Group) en na bijkomend overleg kan gesteld worden dat het dragen van gezichtsmaskers in deze situaties een bijkomende maatregel kan zijn, ook als het niet gaat om medische maskers (chirurgische en FFP2), mits rekening te houden met onderstaande punten. Het spreekt voor zich dat medische maskers bij voorkeur geïntendeerd worden naar de zorgsector.

- Het gebruik van gezichtsmaskers mag geen op zichzelf staande maatregel zijn maar moet altijd gezien worden in samenhang met de andere preventiemaatregelen en met respect voor de preventiehiërarchie.
  - Om enig effect te hebben, moeten gezichtsmaskers correct en consistent gedragen worden gedurende de tijd dat ze gebruikt worden. Bij correct gebruik hebben ze hun rol in het voorkomen van blootstellingen.
  - Bekijk ook zeker de richtlijnen voor beschermingsmiddelen:
    - [Rationeel gebruik van persoonlijke beschermingsmiddelen voor het Coronavirus.](#)
    - [Advies over het gebruik van mondklappers in het openbaar, tijdens thuiszorg en in een gezondheidszorg omgeving.](#)
    - [Gebruik van gezichtsmaskers in de gemeenschap](#)
9. Stel reis- en verplaatsingsbeperkingen in. Laat enkel wat absoluut noodzakelijk is en niet kan worden opgelost langs digitale weg doorgaan.
  10. Een heel extreme ‘distancing’ maatregel is ‘beschermende sekwestratie’. Dat is een maatregel die een beperkte groep gezonde mensen afschermt van het virus. Zij blijven dan dag en nacht op hun afgeschermd ‘veilige’ werkplek. Het is in feite het omgekeerde van een cordon sanitaire waarbij (potentieel) besmette personen worden afgezonderd. Het zou bijvoorbeeld kunnen worden toegepast voor een klein aantal werknemers die van vitaal belang zijn. Dat belang wordt best gekaderd vanuit een algemene noodzaak en niet puur vanuit economische overwegingen van het bedrijf in kwestie. Dergelijke maatregel moet volledig overlegd zijn met de werknemers in kwestie en het verdient aanbeveling om het door te spreken met de bevoegde autoriteiten.

# Schematisch overzicht van de toegelaten en verboden economische activiteiten

## SCHEMATISCH OVERZICHT VAN DE TOEGELATEN EN VERBODEN ECONOMISCHE ACTIVITEITEN



Bron: Ministerieel besluit van 23 maart 2020 houdende dringende maatregelen om de verspreiding van het coronavirus COVID-19 te beperken

\*Het is aangewezen dat bedrijven hun benadering onderbouwen via een risicoanalyse waarbij per activiteit/situatie het risico, de evaluatie van het risico en de maatregelen worden weergegeven. Er kan vertrokken worden van de bestaande risicoanalyses in het kader van veiligheid, gezondheid en welzijn op het werk. Het is aan te raden om hiervoor beroep te doen op de aanwezige expertise van de interne en externe diensten voor preventie en bescherming op het werk. Op die manier wordt de situatie duidelijk: volledig behoud van activiteiten, gedeeltelijke opschorting van activiteiten of sluiting.